

# RAPPORT ESG 2019



**IDIA**  
**CAPITAL INVESTISSEMENT**

[www.ca-idia.com](http://www.ca-idia.com)



**DIDIER REBOUL**  
*Président de CACIF, d'IDIA Capital Investissement  
et de SODICA Corporate Finance*  
*Directeur de l'agriculture, de l'agroalimentaire et  
des marchés spécialisés du Crédit Agricole*

2019 a marqué un jalon important pour le groupe Crédit Agricole car nous avons formalisé ce qui était auparavant implicite dans notre patrimoine, c'est-à-dire notre raison d'être. Nous avons abouti à une formule qui résume de manière concise notre engagement et nos valeurs : « Agir chaque jour dans l'intérêt de nos clients et de la société. »

La crise de la Covid-19 a permis d'illustrer l'ADN solidaire du Groupe : nous avons accordé des Prêts Garantis par l'Etat (PGE) à plus de nos clients à notation fragile que les autres banques, et avons de surcroît débloqué une enveloppe dite « mutualiste » de 200 M€ pour venir en aide à nos clients professionnels et agricoles pour compenser leurs pertes d'exploitation. Ces décisions montrent notre réel engagement aux côtés de nos clients à un moment délicat, et pour l'ensemble des acteurs économiques.

Un autre élément important de notre engagement en 2019 a été la finalisation du projet de Groupe qui se décline sur trois piliers : l'excellence relationnelle, la responsabilité en proximité et l'engagement sociétal. Ce projet sociétal est un pilier à part entière et surtout se veut une démarche intégrée dans l'ensemble de nos opérations.

En tant qu'acteur de la finance durable, il faut financer sur tous les territoires et pas seulement les grands centres urbains. Au Crédit Agricole, nous avons à cœur de soutenir tous les territoires, d'y maintenir de l'emploi et d'accompagner le développement économique de leurs acteurs.



**CHRISTOPHE BLANCHY**  
*Directeur général CACIF*

Le groupe Crédit Agricole a pris une véritable direction vers la finance responsable et fournit un appui important à l'ensemble des entités dans cette direction. La RSE, l'ESG et les sujets connexes sont des aspects qu'il est maintenant beaucoup plus facile d'aborder dans nos propres activités et il est plus aisé de prendre le temps et les ressources nécessaires pour créer outils et instruments adaptés.

Notre engagement global n'est pas un engagement par mimétisme : nous le faisons parce que nous y croyons. L'engagement de notre équipe est fondamental et le fait que nous nous donnions des moyens importants en regard de notre taille est un signe de notre volonté dans ce domaine.

Les critères ESG font à présent partie des critères qui sont considérés pour la décision d'investissement, au même titre que la valorisation par exemple et sans différenciation avec les critères purement financiers.

Nous avons intégré que nous pouvions être un vecteur pour aider les entreprises à évoluer. Quel que soit le niveau de prise en compte des enjeux environnementaux et sociétaux dans l'entreprise, nous souhaitons le faire progresser ; nous voulons systématiquement accompagner les entreprises vers plus de responsabilité.

Nous mettons par ailleurs en œuvre en interne chez IDIA CI les engagements que nous promovons auprès de nos partenaires, que ce soit sur le plan environnemental ou en matière de gouvernance et d'engagement social.

L'ancrage territorial est l'ancrage principal du groupe Crédit Agricole, qui est avant tout un groupe mutualiste. Ce qui nous intéresse est de traiter des dossiers de capital investissement qui font sens au niveau territorial ; c'est ce qui conduit et motive notre action. C'est particulièrement important à la lueur de la crise actuelle qui a mis en lumière l'importance de l'économie locale.

Nous avons matérialisé financièrement notre engagement RSE à travers certains produits où nous acceptons de baisser notre rémunération si les entreprises où nous avons des participations progressent sur certains critères environnementaux. Je suis persuadé que dans 3 ans tout le monde fera comme nous ! Sur le plan environnemental et social, demain le partage de la valeur sera quasi-systématique.



**ANNE-CAROLINE  
PACE-TUFFERY**  
*Directrice exécutive  
d'IDIA CI*

En 2019, nous avons fait le choix de nous engager fortement sur les enjeux environnementaux et sociétaux à travers la création du fonds CA Transitions, qui a vocation à accompagner des projets relevant de la transition énergétique, agricole et agroalimentaire. Nous avons en particulier intégré dans nos pactes d'actionnaires des engagements d'amélioration de l'impact environnemental et sociétal des entreprises où nous prenons des participations.

Nous avons par ailleurs obtenu pour une partie des investissements du fonds CA Transitions le label Greenfin – France Finance Verte. C'est la première fois que nous recevons un label de ce type sur l'un de nos fonds et c'est une preuve majeure de notre impact réel.

L'année 2019 a par ailleurs vu un renforcement de notre politique ESG initiée en 2018 ; l'illustration en est la grille d'analyse ESG qui est désormais présente dans tous nos dossiers d'investissement et fortement intégrée à notre démarche de prise de participation.

L'un des enjeux principaux pour déployer une politique ESG est de travailler avec des dirigeants d'entreprise qui perçoivent aussi bien que nous les bénéfices et l'importance de cette démarche ESG. Quelle que soit la taille de l'entreprise, nous avons le sentiment que la dynamique est à présent enclenchée ; même si elle est parfois complexe à structurer et à mettre en œuvre.

La réussite de notre démarche passe, quant à elle, par le fait que nos collaborateurs soient tous intimement convaincus de son intérêt et de sa nécessité. Nos équipes sont de plus en plus engagées sur ces sujets et constituent une force motrice importante pour mettre en place et promouvoir ces actions auprès de nos partenaires.

IDIA CI a la chance d'être positionné sur l'agriculture et l'agroalimentaire, qui sont des sujets cruciaux pour le futur de nos sociétés. Cela fait partie de notre identité et nous allons continuer sur cette démarche d'accompagnement de la transition agricole et agroalimentaire au cours des prochaines années.

## SOMMAIRE

<b>Le Crédit Agricole, leader de la finance verte : IDIA CI, au cœur de la stratégie</b>	<b>4</b>
<b>Nos engagements : IDIA CI investisseur responsable</b>	<b>8</b>
<b>Reporting ESG de notre portefeuille</b>	<b>10</b>
– Zoom : Les critères de responsabilité	12
– Bonnes Pratiques : Focus sur certaines participations	14
<b>La RSE interne IDIA CI et ses principaux indicateurs</b>	<b>18</b>
<b>2020, de nouvelles perspectives</b>	<b>20</b>



# LE CRÉDIT AGRICOLE, LEADER DE LA FINANCE VERTE : IDIA CI, AU CŒUR DE LA STRATÉGIE

L'ambition stratégique du groupe Crédit Agricole réaffirmée dans le PMT 2022 est d'être un acteur précurseur et leader de la finance verte.

Comme le souligne Philippe Brassac, Directeur général de Crédit Agricole S.A. : « L'économie et la finance peuvent et doivent devenir des alliés puissants pour atteindre l'objectif de neutralité carbone à l'horizon 2050 ainsi que la France l'a fixé dans son Plan Climat ». Mais, le défi climatique est plus qu'environnemental, il est également local et sociétal, ce qui fait de la finance verte une formidable opportunité de croissance et de création d'emplois.

Conscient de sa responsabilité de première banque coopérative mondiale et de premier financeur de l'économie française, notamment dans les secteurs de l'agriculture, de l'industrie agroalimentaire et des énergies renouvelables, le Groupe est plus que jamais déterminé à œuvrer en faveur d'une transition juste vers une économie non seulement bas carbone mais aussi humaine et ancrée dans les territoires, en accompagnant ses clients, au travers de financements et investissements responsables.

La volonté d'IDIA CI est d'être porteur de positivité sur le plan sociétal et d'amélioration sur le plan environnemental en s'inscrivant au cœur de cette stratégie du Groupe. La responsabilité n'est plus seulement ajoutée mais intégrée au métier même de capital investissement exercé par IDIA CI.

Le lancement effectif par IDIA CI en 2019 de CA Transitions, 1<sup>er</sup> fonds d'investissement pour compte-propre dédié aux transitions énergétique, agricole et agroalimentaire illustre très clairement la mise en œuvre de cette volonté.



### LE DÉPLOIEMENT D'UNE POLITIQUE ESG VOLONTAIRE

En 2017-2018, les équipes d'IDIA CI se sont aculturées à la nouvelle politique d'investissement responsable d'IDIA CI, en développant notamment les outils méthodologiques appropriés. 2019 a été l'année du déploiement systématique de ces outils :

- généralisation de la campagne de reporting ESG qui est proposée à l'ensemble de notre portefeuille,
- systématisation du recours à une grille ESG pour instruire les dossiers d'investissement,
- échanges réguliers avec les dirigeants des participations sur l'amélioration de leur performance extra-financière au travers d'actions adressant leurs enjeux RSE.

**4** Plus d'information et de transparence pour un choix de consommation éclairé

**5** Changer l'assiette du consommateur pour une meilleure alimentation

**6** Un système basé sur une juste répartition de la valeur

Le fonds permet ainsi d'accompagner en capital des acteurs des filières agricoles et agroalimentaires qui se transforment pour répondre aux attentes environnementales et sociétales.

### LE LANCEMENT DU FONDS CA TRANSITIONS

En 2019, IDIA CI a créé CA Transitions, le premier fonds d'investissement bancaire pour compte propre dédié aux transitions énergétique, agricole et agroalimentaire. Doté de 160 millions d'euros, ce fonds consacre la position de leader du Crédit Agricole dans l'accompagnement de la transition écologique sur les territoires et illustre bien la volonté d'IDIA CI d'agir en tant qu'investisseur responsable et utile.

La capacité financière du fonds CA Transitions (tickets d'investissement compris entre 1 M€ et 20 M€) lui permet d'accompagner durablement le développement :

- **des entreprises de la transition énergétique**, en ciblant plus précisément la production d'énergies renouvelables, l'efficacité énergétique dans les bâtiments, les réseaux intelligents de stockage et de distribution d'énergie ou le recyclage et la valorisation de matériaux,
- **des coopératives et des entreprises agricoles ou agroalimentaires en transition vers des modes de production plus durables**, qui s'engagent dans une démarche de progrès qualifiée et chiffrée dans le temps répondant à un ou plusieurs des 6 défis ci-après :

**1** Une agriculture basée sur le « **produire mieux** »

**2** Réduire la pression sur les ressources (eau, énergie, matières premières) exercée par les acteurs des industries agroalimentaires

**3** Développer une résilience alimentaire des territoires

- **des entreprises plus jeunes proposant des solutions innovantes qui permettent d'accélérer la transition des filières agricoles et agroalimentaires en lien avec les 6 défis ci-dessus.** Il s'agit notamment de tous types d'entreprises proposant des produits et des services qui s'appuieraient par exemple sur de nouvelles technologies ou de nouveaux modes de consommation. Cela comprend ainsi les solutions technologiques permettant la traçabilité du champ à l'assiette.

Une partie des investissements de CA Transitions bénéficie du label « Greenfin Label - France Finance Verte » tel que défini par le Ministère de la Transition Écologique et Solidaire. Ce label d'éco-activités contributrices à la transition écologique valorise l'impact immédiat sur l'environnement.

L'impact environnemental et sociétal des investissements de CA Transitions sera suivi et mesuré dans le temps avec l'aide d'indicateurs :

- au niveau de chaque coopérative et entreprise agricole ou agroalimentaire qui s'engage dans une démarche de progrès,
- au niveau de chaque entreprise dont l'activité répond au label Greenfin.

IDIA CI regroupe les activités nationales de capital investissement minoritaire pour compte propre du groupe Crédit Agricole. Détenu par CACIF, filiale de Crédit Agricole S.A., IDIA CI est une société de gestion agréée par l'A.M.F., spécialisée dans l'accompagnement en capital des PME et des ETI de tous secteurs d'activités avec une expertise reconnue dans les filières agroalimentaire, viticole, et de la transition énergétique.

IDIA CI est un acteur stratégique pour le groupe Crédit Agricole. L'apport de capitaux propres est en effet essentiel pour soutenir la croissance des entreprises et compléter utilement l'offre des entités régionales de capital investissement sur les territoires.

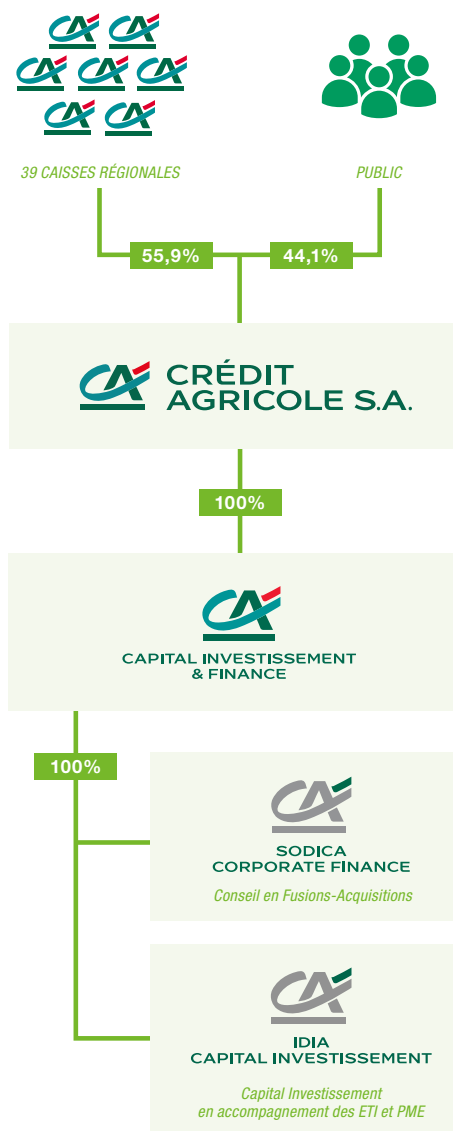
Le total des fonds gérés par IDIA CI (au travers des véhicules CARD, CA Grands Crus, Grands Crus Investissements, CA Transitions, LCL Croissance, ...) représentent au 31 décembre 2019 près de 1,8 milliard d'euros pour un portefeuille de près de 80 participations.

IDIA CI se distingue notamment par sa volonté d'être un actionnaire financier minoritaire de long terme. Notre prise de participation n'excède pas 30 % du capital des entreprises que nous accompagnons.

Nous investissons de 1 à 50 millions d'euros par projet sur une durée moyenne comprise entre 5 à 10 ans.

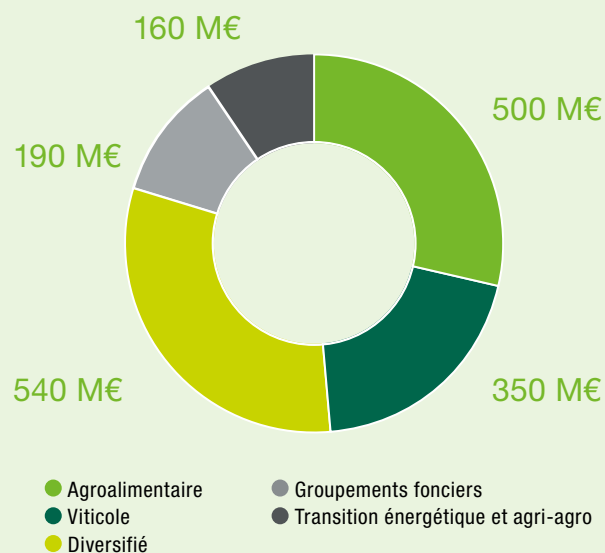
Cette mission est essentielle pour notre Groupe, qui est le premier financeur de l'économie française.

Aujourd'hui, nous souhaitons mettre notre force financière et notre expertise actionnariale au service de la performance extra-financière de notre portefeuille. Nous voulons construire un écosystème d'entreprises attentives à leur empreinte sociale, environnementale et territoriale.



## ACTIFS SOUS GESTION AU 31/12/2019

Actifs sous gestion (y compris fonds de fonds)	1,8 Md€
Sociétés en portefeuille	80
Investissement minoritaire par opération compris entre	1 M€ à 50 M€
Capital accompagnement sur	5 à 10 ans



## NOTRE MISSION : INVESTISSEURS EXPERTS

Nous accompagnons les ETI et les PME de tous secteurs d'activités en mettant à leur disposition nos solutions d'investissement et l'expertise de nos équipes. Nous avons en particulier une expertise reconnue dans les filières agroalimentaire, viticole, et de la transition énergétique.

Notre mission est de contribuer ainsi activement et durablement à la dynamique et au développement des territoires en France.

Outre nos capacités financières et la conception de produits d'investissement sur mesure, nous partageons notre savoir-faire avec les dirigeants qui veulent sécuriser, développer et faire grandir leurs organisations.

## NOTRE POSITIONNEMENT : INVESTISSEURS PATIENTS

Nous investissons en capital dans les structures de façon minoritaire, pour à la fois préserver l'indépendance des entreprises que nous accompagnons tout en étant un partenaire financier et stratégique de long terme.

En effet, en tant que société de gestion pour compte propre, IDIA CI investit les fonds de différentes entités du Groupe. Cette particularité lui permet de soutenir l'économie de manière pérenne dans un horizon de temps non contraint.

En outre, en tant qu'actionnaires, nous sommes convaincus qu'un accompagnement dans la durée est fondé sur la promotion de valeurs responsables. C'est pourquoi l'amélioration de la performance extra-financière de notre portefeuille et la prise en compte par nos participations des enjeux environnementaux, sociaux et de bonne gouvernance constituent aujourd'hui une priorité dans nos décisions d'investissement.

## NOTRE RAISON D'ÊTRE : INVESTISSEURS RESPONSABLES

IDIA CI inscrit son action dans le respect de la raison d'être du groupe Crédit Agricole : « Agir chaque jour dans l'intérêt de ses clients et de la société ». Pour cela, nous nous appuyons sur les ressources mutualistes du Groupe, dont l'implantation régionale crée des synergies à haute valeur ajoutée : proximité renforcée avec les entreprises, partenariats locaux, interactions avec l'ensemble du tissu économique des territoires... Être filiale de ce grand groupe bancaire, 1<sup>er</sup> financeur de l'économie française, nous donne également la possibilité d'accompagner l'entrepreneur sur le long

terme, notamment en ajustant la durée de notre investissement selon un plan de développement défini avec lui. Nous entretenons ainsi des relations privilégiées et durables, fondées sur une confiance réciproque et sur notre mission d'utilité.

Notre ADN est en lien avec cette mission d'utilité aux territoires et aux clients du Groupe. Nous considérons toujours comme prioritaires les enjeux environnementaux, sociaux et de bonne gouvernance des entreprises que nous accompagnons.

# NOS ENGAGEMENTS : IDIA CI INVESTISSEUR RESPONSABLE

## NOTRE PHILOSOPHIE D'INVESTISSEMENT

Notre démarche d'investisseur responsable s'intègre au cœur de notre philosophie d'investissement. Elle vise à satisfaire les exigences de performance financière et extra-financière de notre société de gestion, tout en accompagnant les entreprises partenaires dans leur stratégie de croissance durable.

Cette démarche repose sur la mise en œuvre d'une méthodologie d'évaluation ESG tout au long du cycle de vie des entreprises :

- l'analyse ESG est adaptée à chaque étape du processus d'investissement afin d'évaluer au mieux la maturité ESG de chaque entreprise et le risque associé à nos investissements ;
- des indicateurs de performance ESG ont été définis pour mesurer annuellement la performance extra-financière de notre portefeuille.

## LES CRITÈRES ENVIRONNEMENTAUX SOCIAUX ET DE GOUVERNANCE DANS NOTRE PROCESSUS D'INVESTISSEMENT

La prise en compte des enjeux ESG constitue une priorité dans les décisions d'investissement et dans le suivi long terme des participations gérées par IDIA CI. L'intégration des critères ESG est réalisée à toutes les étapes de la vie d'une participation au travers de trois outils :

- Une grille visant à évaluer le niveau de maturité et d'engagement de l'entreprise ciblée sur les principaux enjeux ESG est intégrée dans le processus d'instruction de chaque dossier d'investissement ;
- Une clause RSE (responsabilité sociétale des entreprises) est insérée dans le pacte d'actionnaires signé au moment de l'investissement ;
- Une mesure annuelle de l'empreinte environnementale et sociale est réalisée auprès des participations du portefeuille d'IDIA CI. Chaque année, une campagne de reporting ESG est menée en partenariat avec un cabinet de conseil (SIRSA, cabinet de conseil indépendant

spécialisé dans l'analyse de données ESG). Pour chaque participation répondante, elle vise à :

- dresser un diagnostic des enjeux de gouvernance, sociaux et environnementaux,
- identifier et valoriser les bonnes pratiques déjà mises en place et,
- définir des axes d'amélioration de la performance extra-financière.

Le rôle d'actionnaire minoritaire mais impliqué d'IDIA CI lui permet ainsi d'aider les participations de son portefeuille à progresser dans la mise en œuvre d'actions sur leurs enjeux ESG et ainsi d'améliorer leur performance extra financière.

### Étude d'opportunité

- Réalisation de due diligences par IDIA CI sur les principaux enjeux ESG de l'entreprise cible (grille ESG)

### Étude approfondie

### Investissement

- Intégration d'une clause RSE dans le pacte d'actionnaires

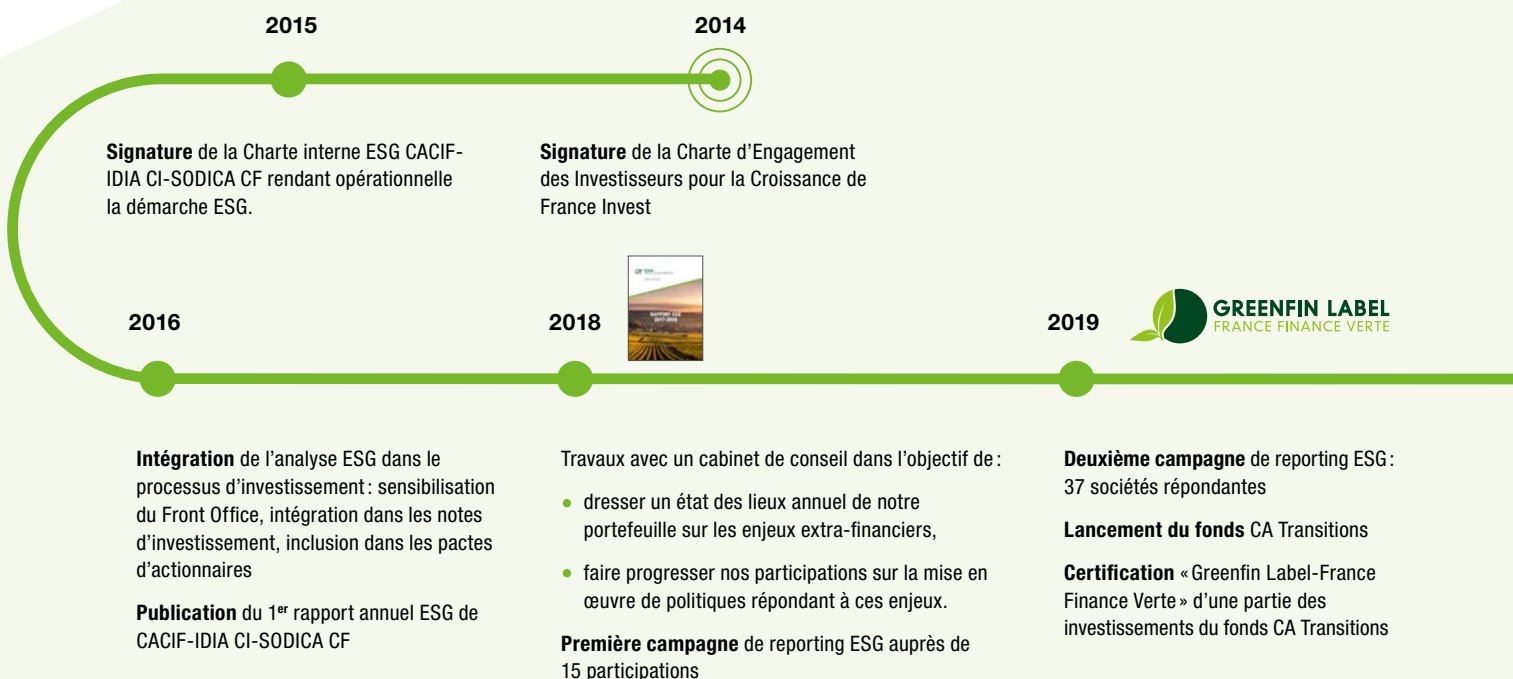
### Suivi de l'investissement

- Audit annuel de suivi de la politique RSE de l'entreprise en partenariat avec SIRSA (campagne de reporting ESG)





## LA DÉMARCHE ESG D'IDIA CI : UNE PROGRESSION CONSTANTE



# REPORTING ESG DE NOTRE PORTEFEUILLE

## UNE CAMPAGNE DE REPORTING INDÉPENDANTE, GLOBALE ET COLLABORATIVE

Comme pour la période précédente, IDIA CI a mandaté un cabinet de conseil disposant d'une plateforme logicielle lui permettant de collecter, auprès des entreprises répondantes, toutes les informations financières et extra-financières indispensables à la réalisation d'un diagnostic global des enjeux environnementaux, sociaux, et de gouvernance.

Cette campagne a pour finalité de mesurer l'empreinte environnementale et sociale de notre portefeuille de participations. En outre, les conclusions de l'étude font l'objet d'échanges avec chaque entreprise préalablement à la remise d'un rapport individualisé (diagnostic des enjeux ESG, identification des bonnes pratiques et des axes d'amélioration).

Notre rôle d'actionnaire minoritaire mais impliqué nous permet ainsi d'aider nos partenaires à identifier puis à mettre en place des actions plus vertueuses.

## PÉRIMÈTRE DE L'ÉTUDE RÉALISÉE EN 2019

1. 37 participations ont accepté de répondre à la campagne de reporting ESG\* (versus 15 l'année précédente).
2. La collecte des données ESG s'est faite via un questionnaire en ligne de 80 indicateurs (analysés sur l'année 2018) dont 50 % d'indicateurs qualitatifs et descriptifs et 50 % d'indicateurs quantitatifs.
3. Les indicateurs sont regroupés en 5 catégories : informations générales, gouvernance, environnement, social, relations avec les parties prenantes.

\*Les entreprises interrogées ne renseignent pas toujours l'ensemble des indicateurs. Les indicateurs analysés n'intègrent donc pas toujours les 37 entreprises.



## RÉSULTATS CHIFFRÉS DE LA CAMPAGNE

Les résultats de cette deuxième campagne de reporting ESG sont encourageants et traduisent les efforts de la quasi-totalité des participations répondantes pour accroître leurs engagements environnementaux, sociaux et de bonne gouvernance.

- Les entreprises interrogées ont une bonne connaissance des enjeux ESG propres à leur activité.
- 77 % des entreprises interrogées ont formalisé une démarche RSE.
- Près de 80 % des entreprises interrogées ont mis en place des plans d'actions qui couvrent une partie de leurs enjeux ESG principaux.

Les entreprises répondantes sont de tailles différentes, toutes n'ont pas la taille critique pour avoir un responsable RSE dédié et n'ont pas les mêmes moyens pour déployer de véritables plans d'actions sur ces enjeux.

Une note de 0 à 5 a été attribuée à chaque entreprise pour rendre compte des enjeux ESG du secteur d'activité de chacune (abscisse « note du secteur d'activité de l'entreprise »). La manière dont ces enjeux sont adressés par l'entreprise est ensuite mesurée (ordonnée « couverture des enjeux par l'entreprise »). La couverture des enjeux est

hétérogène suivant les entreprises, près d'un quart d'entre elles adressent de façon très satisfaisante les enjeux ESG et deux tiers adressent ceux-ci en grande majorité. Seules 4 participations adressent partiellement ces enjeux.

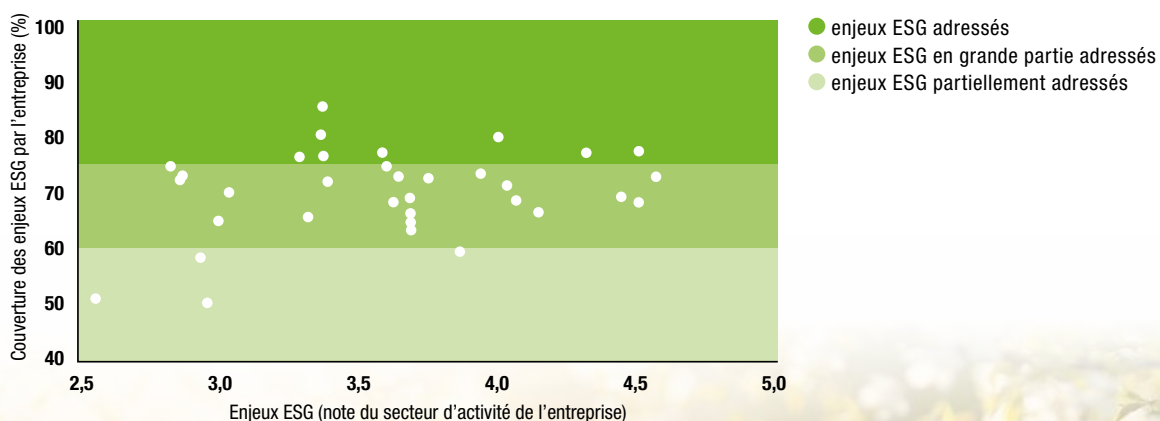
Ces résultats démontrent le chemin déjà parcouru par toutes ces entreprises. Ils mettent en évidence également les progrès qu'il reste à réaliser pour améliorer ensemble la performance extra-financière de notre portefeuille.

Les quatorze participations répondantes à la fois à cette campagne et à la précédente ont progressé : elles couvrent globalement mieux leurs enjeux ESG.

Hors secteurs agroalimentaire et viticole, les participations répondantes à cette campagne appartiennent à des secteurs hétérogènes puisqu'ils recouvrent les énergies renouvelables, la santé, le tourisme et les loisirs, l'ingénierie, l'événementiel, les biens industriels, l'emballage, etc.

L'intégration de ces participations relativise naturellement l'importance d'enjeux comme l'intégration de la biodiversité et les consommations d'eau qui, à l'inverse, sont caractéristiques des secteurs viticole et agroalimentaire.

Enjeux ESG et couverture des enjeux



## CHIFFRES CLÉS PÉRIMÈTRE

L'empreinte ESG du portefeuille d'IDIA CI mesurée par cette étude en 2019 a globalement progressé par rapport à la période précédente, une évolution positive est en effet constatée sur la plupart des critères.

**37 SOCIÉTÉS**

ont répondu au questionnaire.

Elles comptent

**83 144 EMPLOIS**

et ont réalisé un **CHIFFRE D'AFFAIRES** de

**20 MILLIARDS D'EUROS.**

**17 ENTREPRISES** (45%) ont plus de

**100 M€** de **CHIFFRE D'AFFAIRES.**

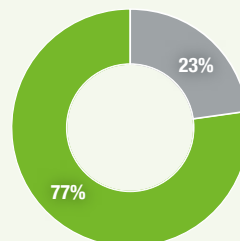
**19 ENTREPRISES** (51%) ont plus de

**500 SALARIÉS** dont **5 COOPÉRATIVES.**

**27 ENTREPRISES**

sont dans le secteur **AGRO** et/ou **VITICOLE.**

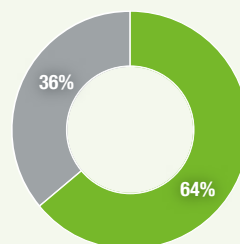
## GOUVERNANCE : DES AVANCÉES IMPORTANTES À ENCORE CONSOLIDER



**Participations ayant formalisé une démarche RSE**

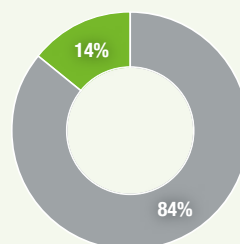
- participations ayant instauré une charte RSE et/ou pris des engagements RSE
- participations n'ayant pas instauré une charte RSE et/ou pris des engagements RSE

- Sur les 37 participations interrogées, 77 % d'entre elles ont formalisé une charte ou pris des engagements en matière de responsabilité sociale de l'entreprise.
- Plus de la moitié des participations ont abordé la RSE au moins une fois dans l'année au sein de leur Conseil d'Administration / Conseil de Surveillance (56 %). Près de deux tiers des participations ont nommé un Responsable RSE (64 %).



**Participations ayant nommé un responsable RSE**

- participations avec un responsable RSE
- participations sans responsable RSE



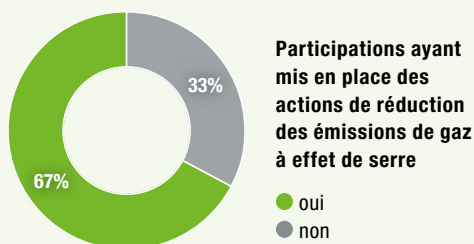
**Participations ayant des femmes au Conseil d'Administration ou au Conseil de Surveillance**

- entreprises ayant des femmes au CA / CS
- entreprises n'ayant pas de femmes au CA / CS

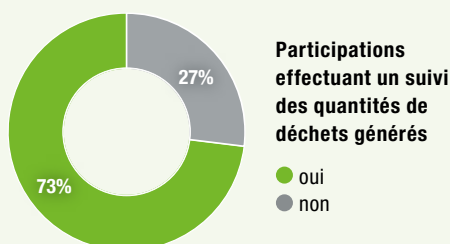
- La part des femmes dans la première instance de gouvernance opérationnelle (comité de direction et comité exécutif) est de 18 %, proche de la moyenne française. La mixité des instances supérieures de gouvernance (Conseil d'Administration ou Conseil de Surveillance) est plus faible. La part des femmes y est de seulement 14 %.
- Plus de 90 % des participations ont des certifications environnementales, de qualité ou de bonnes pratiques sectorielles.

## ENVIRONNEMENT : UNE PRISE DE CONSCIENCE GÉNÉRALISÉE

- Plus de trois quart des participations interrogées déclarent suivre leur consommation énergétique (84 %) et leur consommation d'eau (76 %).



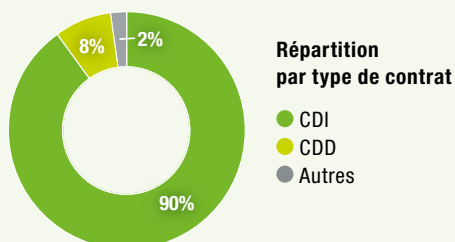
- Près de 70 % ont mis en place des actions concrètes de réduction des émissions de gaz à effet de serre : achat de véhicules aux normes européennes d'émission (norme euro 6), formation à l'éco-conduite, réduction des consommations électriques, meilleur suivi des déchets produits...



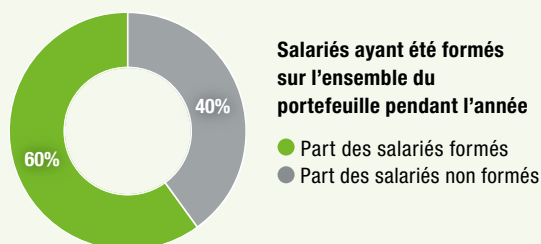
- Les participations sont très nombreuses (plus de 70 %) à avoir mis en œuvre un procédé intégré de suivi de déchets.
- Un tiers des entreprises avait déjà réalisé un bilan carbone.

## SOCIAL : UNE EMPREINTE SOCIALE DYNAMIQUE ET DURABLE

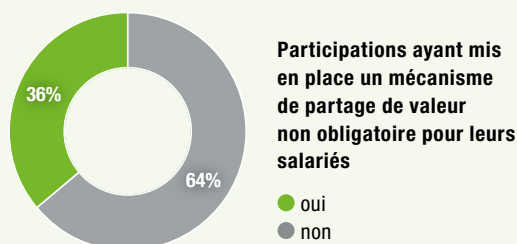
- Sur le périmètre du reporting, nos participations ont procédé à la création nette de 2 088 emplois sur l'année étudiée.



- 90 % des contrats de travail sont des CDI.



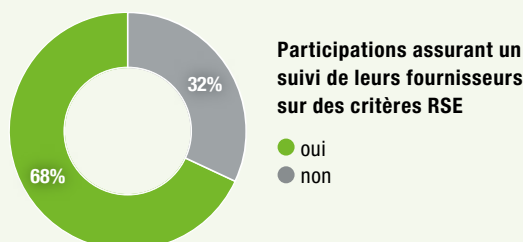
- La proportion de salariés formés est de 60 % sur l'ensemble du portefeuille.
- 56 % des participations ont pris des engagements de lutte contre les discriminations.
- Le turn-over s'établit à 16 % sur les participations répondantes.
- Le taux de fréquence des accidents du travail s'établit à 20,4 % à comparer à une moyenne française de 22,7 % (source CNAM 2016). Le taux de gravité des accidents du travail s'établit quant à lui à 0,6 % à comparer à une moyenne française de 1,5 % (source CNAM 2016).



- Plus d'un tiers des participations ont un dispositif permettant le partage de valeur au-delà des obligations (accords d'intéressement, de participation, PEE, PERCO)

## FOURNISSEURS : UN AXE DE PROGRESSION POUR LES ANNÉES À VENIR

- Parmi les participations interrogées, aucune n'a indiqué être en relation avec des fournisseurs dans des zones géostratégiques à risque en termes de respect des normes internationales, en particulier de respect du droit du travail.
- Plus d'un quart des participations (26 %) ont formalisé une charte d'achats responsables et presque 70 % des entreprises répondantes déclarent assurer un suivi de leurs fournisseurs sur des critères RSE.





## BONNES PRATIQUES FOCUS SUR CERTAINES PARTICIPATIONS





Leader mondial en solutions Merchandising et Retail, partenaire des marques du luxe et de la beauté. DIAM crée, fabrique et installe des solutions Retail & Merchandising pour sublimer l'expérience consommateur sur le point de vente.

**Date de création : 1973**

**2 500 salariés dont 1 100 en France\***

**30 sites implantés dans 20 pays**

**344 M€ de CA en 2019**

Pour DIAM, l'expérience consommateur en magasin ne doit pas se faire au détriment de l'environnement et le Groupe voit son ambitieuse politique de responsabilité sociétale comme un levier stratégique majeur d'innovation et de transformation positive. DIAM a adopté une stratégie centrée sur trois axes, la compliance, l'humain et l'environnement.



FRANCOISE RAOUL DUVAL  
CEO Diam Group

### Inclusion sociale et handicap

DIAM est notamment engagé dans l'inclusion sociale. Le Groupe offre ainsi des emplois aux personnes en situation de handicap ou ayant vécu un accident de la vie. Alors que la législation française fait exception en imposant 6 % de travailleurs en situation de handicap, l'entreprise en comptabilise près de 7 % et ce, au niveau mondial. L'exemplarité de cette inclusion s'illustre particulièrement en Angleterre avec un taux dépassant les 17 % grâce à des partenariats de long-terme montés avec des agences de réinsertion.

### Éco-conception

DIAM a l'ambition d'atteindre la neutralité carbone sur une trajectoire en lien avec les accords de Paris sur le climat (COP21). Pour cela, DIAM met l'accent sur l'éco conception\*\* de ses produits et il réalise une analyse, étape par étape, de l'impact environnemental du cycle de vie de ses produits afin de mettre en place des actions pour le diminuer. À titre d'illustration, s'agissant des matières premières, DIAM privilégie les plastiques recyclés, diminuant ainsi de moitié leur impact à l'origine. Le Groupe a également la volonté de passer du PMMA (plexiglass, matière première phare mais difficile à recycler) à du PET (plastique moins lourd avec plus de filières de recyclage) ou à d'autres matières. En 4 ans, l'impact des modules DIOR a ainsi été réduit de plus de 40 % par unité vendue. La prochaine étape, permettant de gagner 40 % supplémentaires demandera de mettre en place en partenariat avec les clients et les magasins des boucles circulaires. Autre exemple, pour diminuer la consommation d'électricité en magasin, des capteurs peuvent être installés afin d'ajuster la luminosité strictement nécessaire à la présentation des produits.

### Formation

DIAM a investi dans une plateforme d'e-learning qui permet d'organiser efficacement le transfert de savoir et le partage d'expertise et ce, dans le monde entier. Elle permet également l'intégration et la diffusion de la culture d'entreprise du Groupe. Enfin, c'est un support fort à leur stratégie RSE. À titre d'illustration, grâce à cet outil, DIAM a l'ambition de former massivement ses collaborateurs à l'éco-conception afin que les meilleures approches disponibles soient appliquées à l'ensemble des projets sur mesure proposés à leurs clients.

Pour accélérer l'utilisation de l'éco-conception, le Groupe propose également des formations en externe, pour ses clients, afin d'aligner les approches et gagner en efficacité et impact.

\* (50 % hommes, 50 % femmes)

\*\* intégration systématique des aspects environnementaux dès la conception et le développement des produits avec pour objectif la réduction des impacts environnementaux négatifs tout au long de leur cycle de vie

Coopérative agricole et agroalimentaire qui accompagne ses agriculteurs adhérents au quotidien, commercialise leurs productions et développe des activités de transformation agroalimentaire dans le domaine du lait, des légumes et fruits frais, des boissons et des viandes.

**Date de création : 2 000**

**22 000 salariés dont 13 000 en France et 12 500 agriculteurs adhérents**

**150 sites dans 11 pays**

**6,1 Md€ de CA en 2019**

Inscrite dans son plan stratégique Horizon 2025, la démarche RSE d'Agrial s'articule autour de trois piliers : les femmes et les hommes, la Terre et le vivant, et l'alimentation et vise à développer une agriculture et une alimentation du bien-être qui favorisent la réussite et le partage de la valeur avec les agriculteurs, le respect de l'environnement et des animaux et la garantie d'une alimentation saine et savoureuse pour les consommateurs. Dans ce cadre, Agrial a refinancé en 2019 sa dette de 900 M€ par un crédit syndiqué à 5 ans dont une partie du coût est indexé sur l'atteinte de 5 objectifs RSE d'ici 5 ans, portant sur la sécurité, l'énergie, les produits bio et les solutions d'agriculture alternative.

### Baisse de la consommation d'énergie

Conscient de l'impact environnemental de la consommation énergétique de ses sites (un des principaux postes d'émissions de GES\* directes du Groupe avec 1 055 GWh en 2019), Agrial a lancé dès 2016 un programme de réduction de 10 % des consommations d'électricité et de gaz sur ses sites de production à horizon 2025 en mettant en place des équipements ou des pratiques énergétiques plus efficaces. C'est dans ce cadre que la Business Unit Ultra-frais de la branche Lait d'Agrial a réalisé des travaux dans plusieurs usines laitières (optimisation des équipements de production de froid, de vapeur ou encore de la step et des éclairages). Ceux-ci permettent d'avoir un potentiel cumulé d'économie de plus de 14 800 MWh, ce qui représente plus de 2 400 tonnes de CO<sub>2</sub>. À la fin de l'année 2019, c'est plus de 5 300 MWh qui ont ainsi été économisés.

### Réduction des emballages

Les emballages sont un autre poste d'émission de GES\* du Groupe, ils font donc l'objet d'initiatives au sein des différentes branches pour optimiser leurs impacts et usages. À titre d'illustration, la branche « Légumes et Fruits frais » a déployé en 2019 sa politique emballage « 3 R » :

- Réduire les quantités de matériaux utilisés et aller aux fonctions essentielles de protection, praticité et conservation des emballages.
- Recycler : proposer des emballages recyclables.
- Réutiliser : augmenter la part des matériaux recyclés dans les emballages, comme le RPET, dont une partie provient du recyclage des bouteilles d'eau ou emballages alimentaires.

En 2019, ce sont ainsi plus de 336 tonnes d'emballages primaires qui ont été économisées et 65 tonnes de matières recyclées qui ont été réutilisées.

### Bien-être animal à la ferme

Agrial est convaincu que la bonne santé et la qualité de vie des animaux d'élevage sont indissociables du bien-être de l'éleveur et de son environnement. Chaque filière du Groupe s'organise afin d'accompagner les éleveurs dans des démarches de progrès. En 2019, à l'instar des éleveurs caprins Soignon, les filières lait de vache d'Agrial ont participé à un groupe de travail interprofessionnel visant à enrichir la charte des bonnes pratiques d'élevages de 16 critères de mesure du bien-être animal. Signée par 94 % des éleveurs laitiers et 99 % des éleveurs bovins adhérents de la coopérative, cette charte intègre 5 éléments essentiels au bien-être de l'animal : absence de faim, soif ou malnutrition, de souffrance, blessure ou maladie, d'inconfort, de peur ou anxiété, et la possibilité pour l'animal d'exprimer les comportements normaux de son espèce. Agrial mobilise ainsi en interne ses experts pour accompagner et faire progresser les éleveurs sur ce thème.



\* GES : Gaz à effet de serre

Acteur majeur de l'événementiel : intervient de la définition du projet jusqu'à la mise en œuvre sur le terrain grâce à ses trois expertises : ingénierie et logistique événementielle, réseau d'espaces événementiels et organisateur de congrès et conventions, d'événements et manifestations (culturels, sportifs, institutionnels, corporate ou politiques) ainsi que de salons ou expositions.

Date de création : 1978

**5446 salariés** dont 3006 en France

Implanté dans **plus de 20 pays** et **50 sites événementiels** en propre

**1,17 Md€ de CA** en 2019

Depuis la création en 2009 de sa politique de développement durable, GL events a concrétisé son engagement par le déploiement de ses trois cadres d'actions : Think Green, Think People et Think Local, autour d'enjeux environnementaux, sociaux et sociétaux différents selon ses activités. Avec une forte mobilisation des dirigeants autour des thématiques RSE, la politique développement durable du Groupe GL events confirme sa dimension stratégique dans l'entreprise avec une double perspective de recentrage autour de l'expérience clients et de l'expérience collaborateurs.



### Produits responsables

GL events fait en permanence évoluer son offre pour intégrer la RSE dans les produits proposés à ses clients pour aménager leurs événements. Sont ainsi utilisées de nouvelles matières, des produits réutilisables ou de seconde vie, en privilégiant l'achat local. En 2019, deux nouvelles gammes de produits éco-responsables ont donc vu le jour. La collection «EMMA» by Les Résilientes x Emmaüs Alternative est une gamme de mobilier créative, durable, solidaire et locale. Cette gamme est fabriquée par des personnes en insertion à partir de matière papier recyclé et la ville de Paris leur a décerné le 1<sup>er</sup> prix du label «Fabriqué à Paris» dans la catégorie «Univers de la maison». Une gamme de signalétique proposant quatre nouveaux produits a également été lancée, notamment des totems en carton alvéolaire et des bâches sans PVC qui constituent une alternative aux solutions plastiques classiques.

### Réseau social intranet et RSE

GL events possède un réseau social intranet avec un outil office «Yammer» qui a permis une mobilisation collective autour de la RSE. Grâce à ce réseau, la RSE n'est pas uniquement portée par l'équipe de développement durable de GL Events ; des collaborateurs, opérationnels ou responsables de départements, travaillant dans des métiers différents et des pays divers ont pu ainsi contribuer à la dynamique RSE de GL events via des échanges sur des bonnes pratiques (mise en place de bouteilles en verre sur des sites, dons alimentaires à des associations, revalorisation des déchets triés par des ESATs\* etc).

### Développement du collaboratif

GL events est convaincu que la diversité des collaborateurs ne peut complètement s'exprimer que dans un contexte collaboratif fort, où prime l'intelligence collective. C'est dans ce cadre qu'est né le projet Aubrac en 2018, qui s'est poursuivi en 2019. C'est en tout plus de 400 collaborateurs qui ont suivi des séminaires dans l'Aubrac dont 240 en 2019 afin de travailler sur des projets d'innovation et de transformation du Groupe. Tous types de métiers et de niveaux hiérarchiques étaient représentés à travers plus de 10 nationalités différentes. Cette dynamique a permis de renforcer l'esprit déjà très intrapreneurial du Groupe.

\* ESAT : établissement et service d'aide par le travail

# LA RSE INTERNE IDIA CI ET SES PRINCIPAUX INDICATEURS

18

Au cours de l'année 2019, IDIA CI a poursuivi ses efforts en matière de responsabilité sociale et environnementale.

Quelques chiffres clés 2019



28  
salariés



100%  
de CDI



46%  
de femmes



10%  
de baisse de la  
consommation d'électricité



17 investisseurs  
professionnels  
dont 4 femmes



Plus de 31 heures  
de formation en moyenne  
par salarié

En 2019, les principales réalisations marquantes sont les suivantes :

## AGIR EN EMPLOYEUR RESPONSABLE

- **Une politique proactive de télétravail**  
En 2019, le télétravail est déployé chez IDIA CI et sur 28 salariés, 16 le pratiquent régulièrement une journée par semaine.
- **Une politique extensive de formation**  
Sur l'année 2019, 113 modules de formation ont été suivis par nos collaborateurs, soit une moyenne supérieure à 4 formations par personne. Le volume horaire moyen des formations a augmenté (plus de 31 heures par personne). L'ensemble des collaborateurs des équipes d'investissement et de business management ont obtenu en 2019 leur certification AMF alors même qu'elle n'était pas obligatoire. En outre, tous les managers d'IDIA CI ont suivi une formation de transformation managériale.
- **Le souci d'un traitement équitable des collaborateurs et la prévention des discriminations**  
Les effectifs ont continué de se féminiser sur la période 2018-2019.
- **La réalisation d'une enquête annuelle sur la satisfaction des collaborateurs** a été menée en 2019 avec des résultats très satisfaisants comme l'année précédente. Afin d'améliorer encore cette satisfaction, une enquête sur la qualité de vie au travail par un cabinet externe a été menée qui a donné lieu à de nouveaux plans d'actions proposés par les collaborateurs.

## RÉDUIRE NOTRE EMPREINTE ENVIRONNEMENTALE

- IDIA CI se situe dans un **bâtiment à Haute Qualité Environnementale** sur le Campus du Crédit Agricole. Le campus de 8 hectares accueille 90 espèces végétales différentes recensées et protégées, et une faune qui contribue à agrémenter ce paysage de nature en ville.
- **Un recyclage** du papier, du plastique et du métal avec des corbeilles spécifiques pour ce type de déchets a été mis en place. L'ensemble des déchets produits par IDIA CI a diminué de presque 30 %.

- **La digitalisation** de nos supports s'est poursuivie durant la période 2019 : réduction des supports papier, mise en place de la signature électronique, utilisation des systèmes d'audio et de visio-conférences afin de limiter les déplacements de nos équipes dès que possible.
- Le lancement du fonds CA Transitions et le développement de l'activité ont cependant impacté le nombre total des kilomètres parcourus en 2019 (+30 %). Toutefois, les émissions carbone liées au transport ont en proportion moins augmenté (+16 %), les collaborateurs ayant favorisé le train par rapport à l'avion.
- **La consommation d'électricité** (110 466 kWh) a diminué de presque 10 % par rapport à 2018 grâce, notamment, à une plus fine gestion de la consommation lumineuse et thermique pendant les jours fériés.
- **L'amorçage d'une politique de mécénat :**  
En 2019, IDIA CI a versé 5000 € à la fondation Nicolas Hulot. Ce don a été réalisé dans le cadre d'une action globale de mécénat pilotée par Crédit Agricole S.A. consacrée à la lutte contre la pollution plastique (nettoyage des berges de Seine par des collaborateurs).

## AMÉLIORER NOS PRATIQUES DE GOUVERNANCE

- **Une transformation managériale**  
Dans le cadre du projet humain du groupe Crédit Agricole, les managers d'IDIA CI ont suivi un programme spécifique de transformation managériale. Ce programme, axé sur les piliers de la responsabilité individuelle et collective, de la confiance et de la prise d'initiative, a pour objectif de : promouvoir un management porteur du sens collectif et rendre les collaborateurs plus responsables.
- **Un management plus collaboratif**  
La transformation amorcée en 2018, l'horizontalisation des pratiques managériales et la mise en œuvre d'une organisation collaborative, s'est accélérée en 2019. À titre d'exemple, le nouveau Plan à Moyen Terme d'IDIA CI a été lancé de manière collaborative, impliquant l'ensemble de ses « équipiers » et permettant à chacun de prendre part à l'écriture du plan stratégique de l'entité à horizon 3 ans.

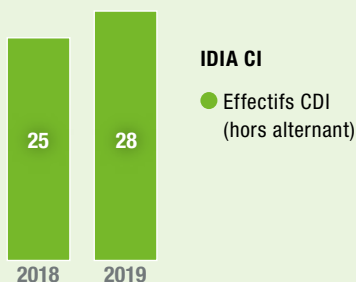


## INDICATEURS RSE 2019

19

Des indicateurs sont mis en place chaque année pour mesurer et évaluer les progrès accomplis en matière de RSE par IDIA CI.

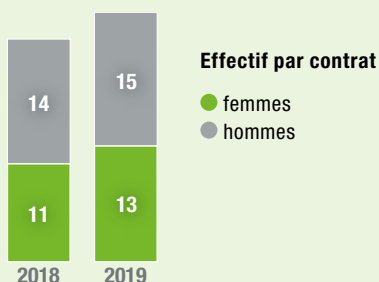
### 1. Des emplois pérennes et un partage de valeur



Alors qu'en décembre 2018, les effectifs d'IDIA CI comptaient 25 collaborateurs en CDI (hors alternant), ils comptent, un an plus tard, 28 collaborateurs, tous à nouveau en CDI (hors alternant).

En termes de partage de la valeur au-delà des obligations, les salariés d'IDIA CI bénéficient du dispositif avantageux de Crédit Agricole S.A. en matière d'intéressement, participation, PEE et PERCO profitant d'un mécanisme d'abondement.

### 2. Féminisation des effectifs



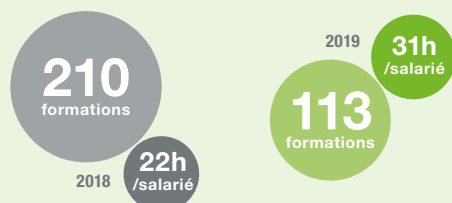
La proportion de femmes dans les effectifs a continué de progresser sur la période 2019. Elles représentent 46 % des effectifs.

3 nouveaux cadres nous ont rejoint dont 2 femmes.

L'équipe d'investisseurs (y compris les 3 gérants) est composée de 17 personnes et comporte 4 femmes. Sur les 3 gérants, l'un d'eux est une femme et est également Directrice exécutive d'IDIA CI.

### 3. Des formations plus longues

#### Évolution des formations



Nos métiers nécessitent une réactualisation régulière des connaissances techniques, réglementaires, et de gestion des risques de conformité. En outre, les collaborateurs d'IDIA CI suivent de plus en plus de formations dites « soft skills ».

Alors qu'en 2018 les collaborateurs ont réalisé en moyenne plus de 22h de formation, l'effort de formation a donné lieu à un investissement horaire plus important en 2019. Chaque collaborateur a suivi, en moyenne, plus de 31 heures de formation sur l'année, et sur des sujets plus variés.

### 4. Un bilan carbone lié aux déplacements impacté par la hausse de l'activité d'IDIA CI



#### Empreinte Carbone IDIA CI

- Kilomètres parcourus en avion
- Kilomètres parcourus en train
- Tonnes d'émissions de CO<sub>2</sub>

L'empreinte carbone d'IDIA CI liée aux déplacements professionnels a proportionnellement moins augmenté que le nombre de kms parcourus du fait d'un recours plus important au train par les collaborateurs d'IDIA CI.

# 2020, DE NOUVELLES PERSPECTIVES

## EN 2020, PLUSIEURS ÉVÈNEMENTS MARQUANTS SONT À SIGNALER

### Mécénat en faveur d'Espérance Banlieues

En 2020, la holding détenant IDIA CI et SODICA CF, CACIF a apporté son soutien à l'association Espérance Banlieues qui a reçu 15 000 € de sa part ainsi qu'un abondement de 1 € pour chaque don de 1 € de la part des collaborateurs d'IDIA CI et SODICA CF. La participation de CACIF s'est ainsi établie au total à 25 740 € dont 5 740 € de la part des collaborateurs.

Le projet de cette association est de créer des écoles (du CP à la 3ème) au cœur des quartiers sensibles afin de favoriser la réussite des élèves issus de banlieues et préparer leur avenir professionnel.

### Signature de la charte France Invest parité Femmes-Hommes

Convaincu de l'importance de la parité entre les Femmes et les Hommes, IDIA CI s'est engagé début 2020 auprès de l'association France Invest en signant la charte parité Femmes-Hommes.

IDIA CI s'engage non seulement à consolider ses bonnes pratiques de gouvernance en interne en terme de parité Femmes-Hommes mais aussi à faire progresser celles présentes dans ses participations en suivant des critères mesurables et concrets. La charte de la parité se décline en 30 engagements dont 25 concernent les sociétés de gestion. Ces engagements doivent en particulier permettre collectivement l'atteinte d'objectifs chiffrés (sur un horizon entre 10 et 15 ans) sur le pourcentage de femmes dans les comités d'investissement (25 % puis 30 %) ainsi que dans les équipes d'investissement des sociétés de gestion (40 %) mais aussi dans les comex des participations de plus de 500 salariés (30 %).

### Lancement du fonds Développement Filière Bois

IDIA CI lance en 2020 un fonds consacré à la filière bois pour soutenir la production française, une des plus importantes au monde, mais qui manque aujourd'hui de capitaux pour se développer. L'objectif de ce fonds est de participer à l'accompagnement de la filière, en optimisant la transformation et la valorisation en France de bois issus de la gestion durable des forêts françaises, tout en privilégiant les circuits courts, économes en carbone.

### Gestion de la crise du Covid

IDIA CI a rapidement mis en place les mesures adéquates afin de soutenir et d'accompagner au mieux les dirigeants de ses participations. Par ailleurs, le défi de soutien à l'économie en période de crise a été relevé puisque nous avons réalisé 3 nouveaux investissements et un réinvestissement durant le confinement. En outre, cette période complexe nous a également permis de renforcer notre rôle d'accompagnant et notre proximité avec les dirigeants d'entreprise. IDIA CI a fait ainsi preuve de capacités d'adaptation et de résilience. Enfin, IDIA CI peut soutenir ses participations de manière pérenne, sans contrainte de temps, ce qui est d'autant plus appréciable et apprécié par les entreprises en période d'instabilité.





**IDIA  
CAPITAL INVESTISSEMENT**

**GROUPE CRÉDIT AGRICOLE**

12 place des États-Unis  
92127 MONTROUGE CEDEX

+33 (0)1 43 23 24 24  
[contact@ca-idia.com](mailto:contact@ca-idia.com)

[www.ca-idia.com](http://www.ca-idia.com)

